

S'ASSOCIER EST UNE FORCE

RAPPORT D'ACTIVITÉ 2015 HABITAT JEUNES PERPIGNAN

Résidence Roger Sidou

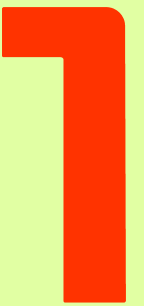
FÉDÉRATION PYRÉNÉES-ORIENTALES

la ligue de
l'enseignement

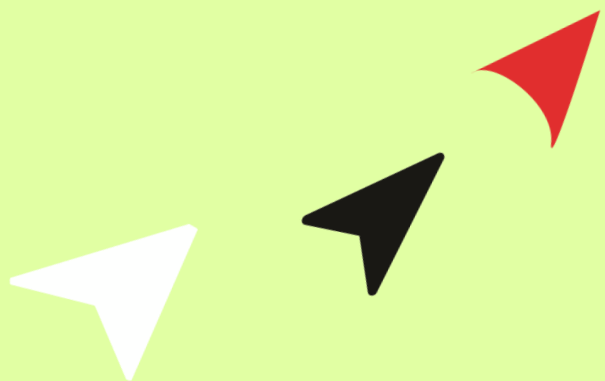
un avenir par l'éducation populaire



un avenir par l'éducation populaire



UN PROJET PARTAGÉ



TRAVAILLER ENSEMBLE...

L'association par le biais de la résidence Habitat jeunes, a rassemblé, au travers d'un comité de pilotage, un ensemble de partenaires pour conforter notre action de terrain auprès du public jeunes accueilli au sein de la résidence. Pour cela des financements sont octroyés pour l'atteinte d'objectifs avec ce public.

Ce comité de pilotage s'est réuni à 2 reprises en 2015.

LES PRINCIPAUX PARTENAIRES

La Caisse d'allocations familiales des P.O, Le Conseil Général des Pyrénées-Orientales, la Communauté d'Agglomération Perpignan Méditerranée, la Ville de Perpignan, la Direction Départementale de la Cohésion Sociale, le Groupement d'Intérêt Public pour la gestion du Fonds Solidarité Logement, l'OPH Perpignan Méditerranée la Mission Locale jeunes, le Bureau Information Jeunesse.

La résidence est membre des Unions Nationale et Régionale pour l'Habitat Jeunes (UNHAJ, URHAJ).



LES CONVENTIONS PARTENARIALES

- « La convention avec la Caisse d'Allocations Familiales des Pyrénées-Orientales, dans le cadre de la Prestation Socio Educative (PSE)
- « La convention de financement ASLL du FSL (GIP/PSL II)
- « La convention d'objectifs avec le Conseil Général des PO.
- « La convention avec la ville de Perpignan.
- « La convention Aide à la Gestion Locative et Sociale (AGLS) avec la DRJSCS
- « La convention Allocation Logement Temporaire (ALT) avec la DDCS.
- « Le Fonds de Coopération de la Jeunesse et de l'Education Populaire (FONJEP)
- « La convention avec l'OPH Perpignan Méditerranée, afin de favoriser le parcours résidentiel des jeunes sur du logement HLM.

Au-delà du comité de pilotage, le projet de la résidence est piloté par une **commission fédérale** de notre association. Elle est constituée de membres du Conseil d'Administration de la ligue de l'enseignement des Pyrénées Orientales et des membres de l'équipe éducative de la résidence.

Cette instance favorise une pratique démocratique quant aux orientations et aux décisions principales liées à l'activité de la résidence. Cette commission s'est réunie à deux reprises durant l'année.

LE PROJET SOCIO-EDUCATIF ET L'EQUIPE DE LA RESIDENCE

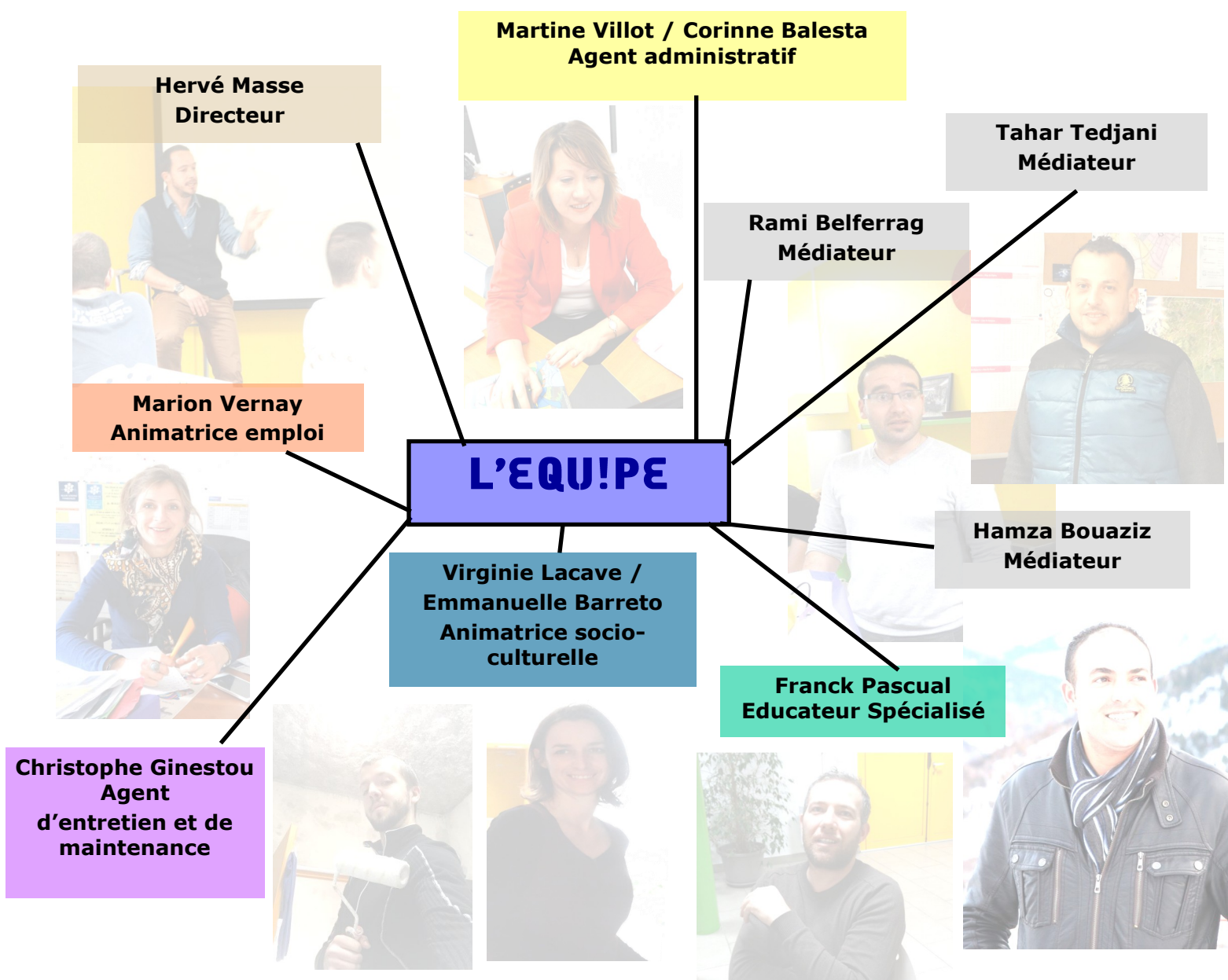
2015 a été l'année d'une longue réflexion avec l'ensemble des partenaires du comité de pilotage sur les besoins en logement pour les jeunes et certains constats en ressortent :

- Un taux de remplissage maximal
- Un délai d'attente incitant un abandon des demandes
- Une mixité sociale fragilisée
- Une baisse des logements disponibles face un allongement de la durée de séjour et la précarisation des jeunes accueillis.

Au regard des objectifs de mixité, d'ouverture à tous et de brassage des publics au niveau local, il semble nécessaire de développer la gamme logement Habitat Jeunes de manière diversifiée. Cette perspective permettrait de capter l'ensemble des publics et de favoriser par conséquent d'avantage la mixité.

Dans l'attente des préconisations du PDALPD pour répondre à la demande importante des jeunes en matière de logement autonome, la Ligue de l'enseignement souhaite répondre rapidement aux besoins identifiés afin de poursuivre les objectifs de mixité sociale et d'accompagnements différenciés inscrits dans le projet « Habitat Jeunes Roger Sidou ».

Pour ce faire, elle décide de s'engager dans une extension progressive, sur 2 ans de 26 lits supplémentaires, en « foyers soleil ».



2

●BSERVATOIRE



CHIFFRES CLEFS

JEUNES ACCUEILLIS

143

DUREE MOYENNE DE SEJOUR

15 MOIS



TAUX D'OCCUPATION (En nuitées)

2015 : 94%
(diminution des couples accueillis)

2014 : 97%

2013 : 98 %



TRAITEMENT DES DEMANDES DE LOGEMENT

D**O****S****S****I****E****R****S**



**64 logements
attribués**

**162 dossiers
déposés**

**91 dossiers
examinés en
commission
d'attribution
logement**

**252 demandes de
logement
ou d'information
(dont 28 pour une re-
cherche immédiate de
logement)**

**63 jeunes
auraient pu
bénéficier d'un
logement**

ORIENTATION DU PUBLIC

Les orientations par relations représentent **plus de 35%**

Les partenaires ont orientés

51 %

du public accueilli.

Autres sources d'orientation

PARTENAIRES

31%

13%

5%

27%

13%

11%

Relation, bouche à oreilles

INTERNET

Par une personne de la Résidence

B.I.J / MLJ

Services Sociaux

Ecole, centre de formation

AGE DES RESIDENTS



Plus de 25 ans
15%

De 22 à 25 ans
38%

De 18 à 21 ans
47%



ORIGINE GEOGRAPHIQUE

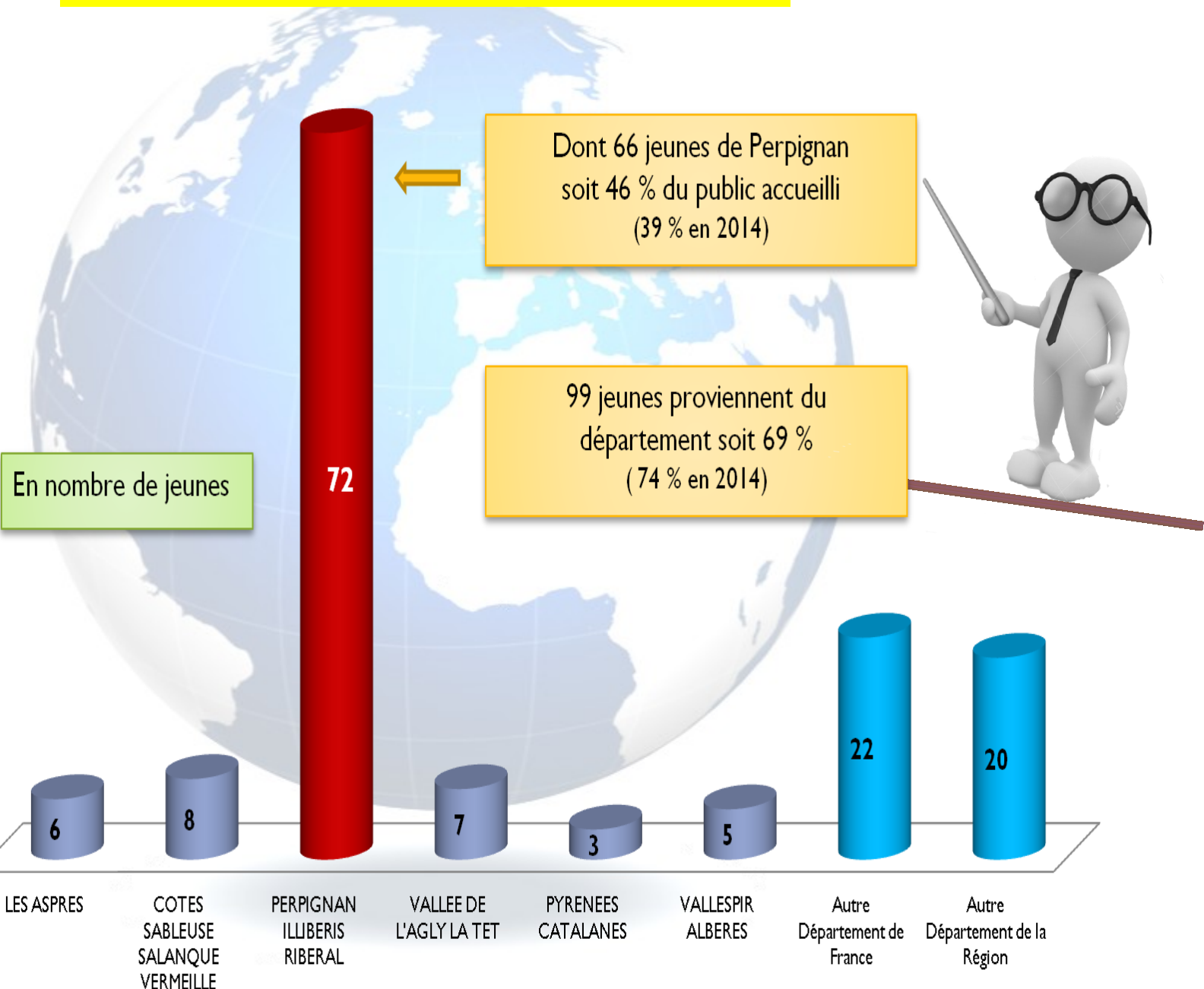
46% des jeunes proviennent de Perpignan.



70.3% des jeunes sont originaires du département des P.O



13,9% des jeunes proviennent de la région Languedoc-Roussillon.



SITUATION PROFESSION-

... des jeunes
sont en **recherche d'emploi**.
Ils sont accompagnés de façon intensive
par l'équipe éducative.



... des jeunes
ont un statut lié à une
activité professionnelle



étudiant-e-s
LYCÉE



10

20

18

65

30

Salariés

Demandeur d'emploi

Stagiaire en insertion
professionnelle

Etudiant / Scolaire

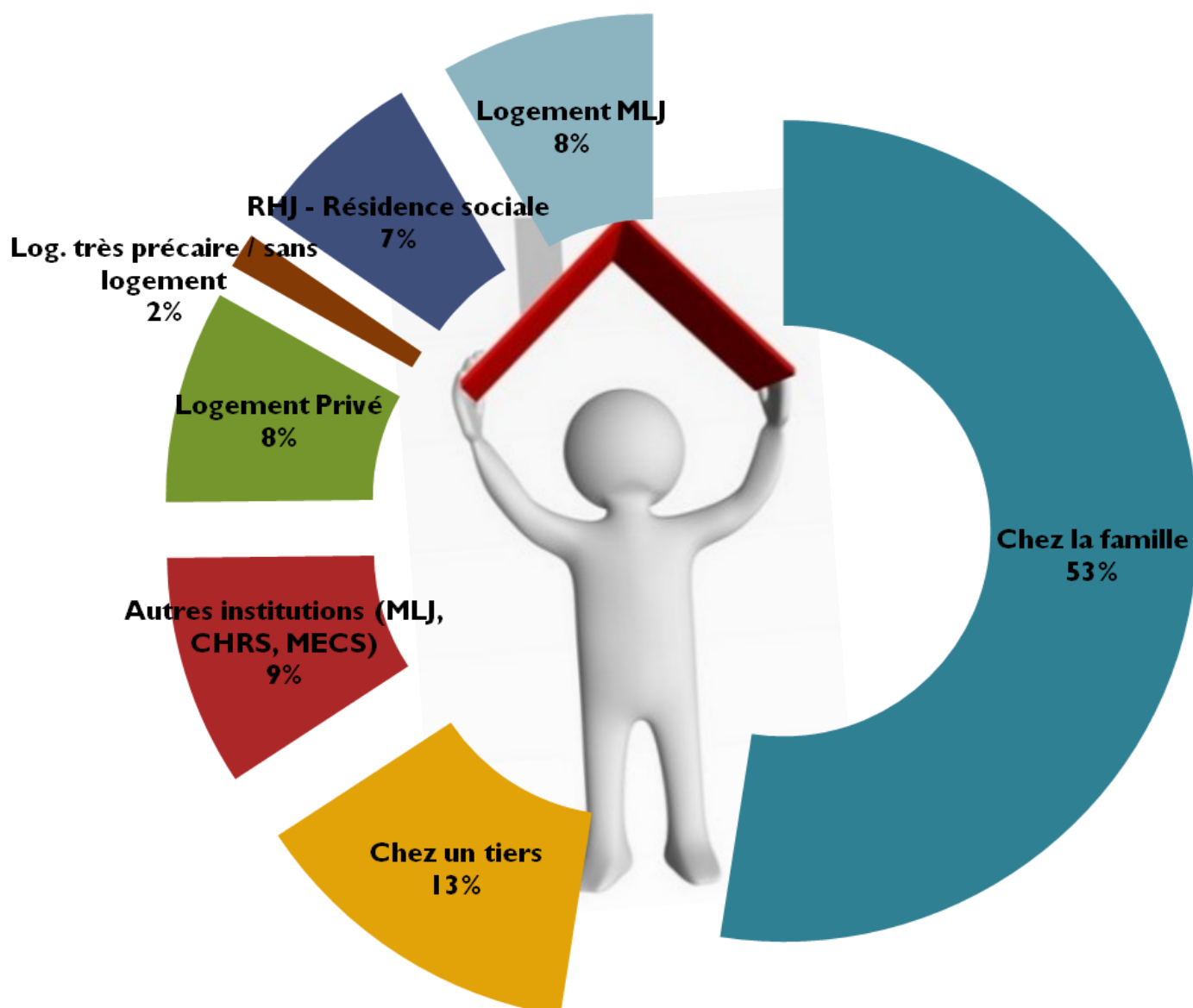
Autres dispositifs
(S.Civ, chant inser, Gar
Jeunes)

LOGEMENT ANTERIEUR

53% des jeunes accueillis à la résidence proviennent du milieu familial.

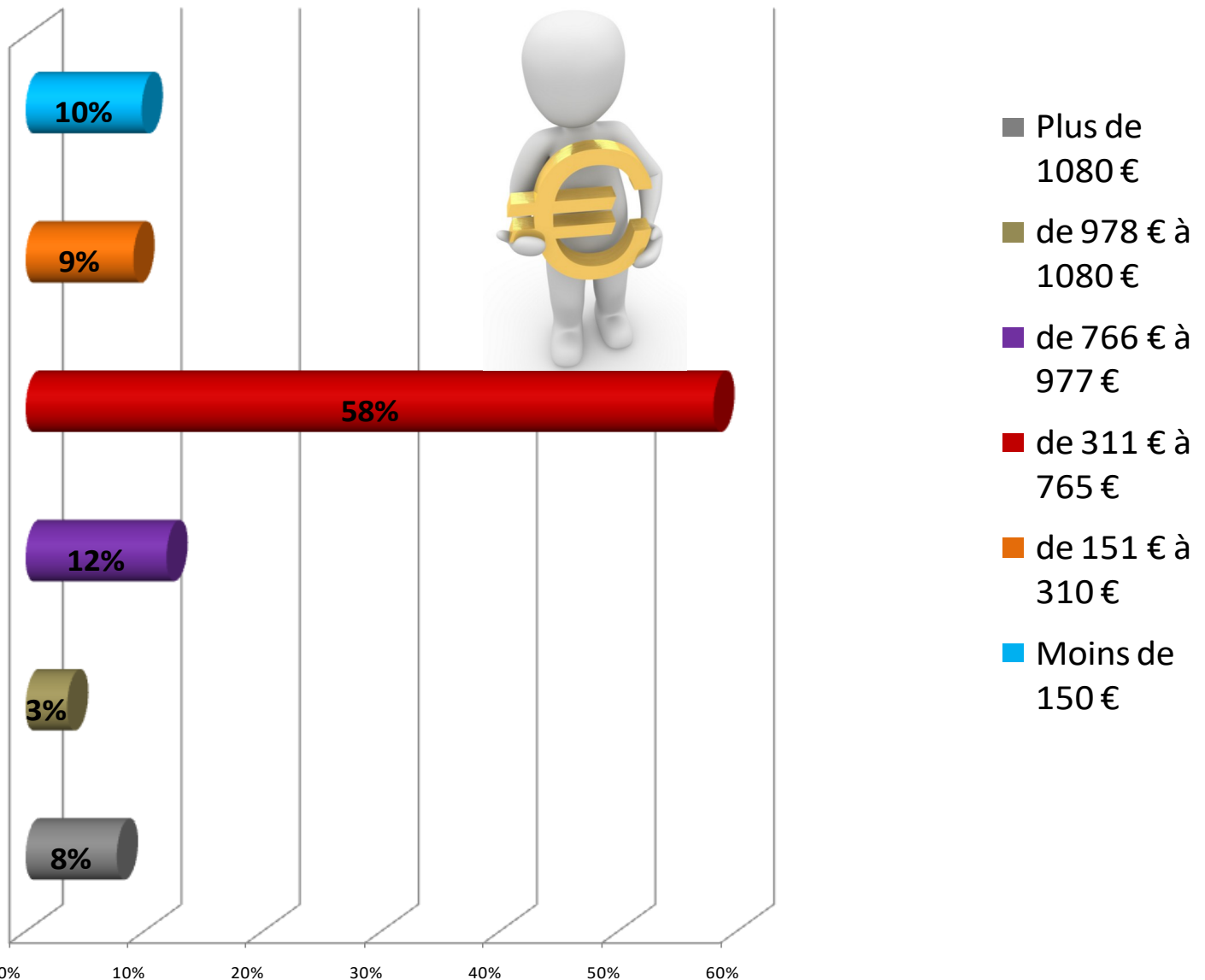
C'est pour la plupart leur premier logement.

24% des jeunes accueillis proviennent de structures d'hébergement temporaire.



MONTANT DES RESSOURCES

La résidence **remplie sa fonction**
en accueillant un
public à faible ressources



MODE D'HABITATION A LA SORTIE

Relogement sur du logement autonome

34 jeunes : **59%**

54% en 2014

64% en 2013

Dont

9 en HLM

25 en logement privé

1 jeune par le biais de la prospection

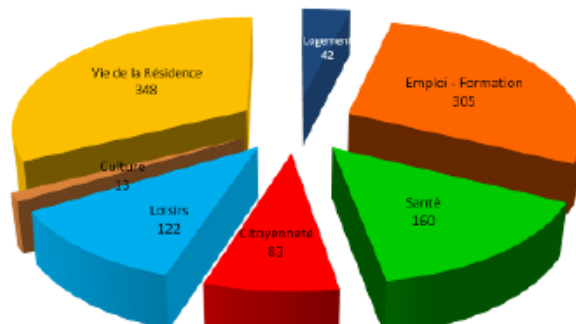


L'ENSEMBLE DE NOS ACT!ONS



98 ACTIONS

LA PARTICIPATION DES JEUNES



40 actions collectives
emploi-formation

13 ac-

17 actions citoyenneté

Toujours faire ce ca-
membert (fait en 2014
et dans ce RA2015 +
faire cette diapo résumant le nombre total
d'action par secteur ou
rajouter le nombre de
participation jeune en
dessous le nombre d'ac-
tion par secteur

8 animations de loisirs et
culturelles

18 animations relatives à la vie de la résidence



L'EMPLO!

Noter ou continuer à noter dans chiffre clefs pour emploi—logement- IJ, vivre ensemble, citoyenneté...le nombre total de participations jeune et le nombre de jeunes accompagné si possible

Franck 22.08.16 (aide à l'éval interne bilan chiffré sur 2011-2015!)

1 ANIMATRICE À MI-TEMPS DÉDIÉE À L'EMPLOI

58 JEUNES SUIVIS

74 CV ET LETTRES DE MOTIVATIONS RÉALISÉS

556 ENTRETIENS DE SUIVI DE PROJET

20 PARRAINAGES

MODALITE D'ACCOMPAGNEMENT DES JEUNES VERS L'EMPLOI!

Un suivi formalisé après un premier entretien d'évaluation :

Chaque jeune confronté à une problématique liée à l'emploi est reçu individuellement sur un premier entretien d'évaluation. Cela permet de recenser dans un premier temps les informations relatives au parcours du jeune, tant au niveau de sa formation, de ses expériences professionnelles qu'au niveau de ses expériences extra-professionnelles.

En outre, cette évaluation permet d'identifier la capacité d'autonomie du jeune dans ses démarches personnelles ainsi que les difficultés auxquelles il est confronté dans le cadre de son projet d'insertion professionnelle.

Enfin, cet entretien a également pour but de faire émerger des éléments de motivation et définir, conjointement avec le jeune, des objectifs de travail ainsi que le mode d'accompagnement nécessaire pour faciliter son retour



Le dossier de suivi du jeune :



Ces informations sont répertoriées dans un dossier propre à chaque jeune. Dans ce même dossier apparaissent également l'ensemble des rendez-vous de suivi du jeune et les conclusions de chaque rendez-vous. Ces conclusions sont par ailleurs repor-

Un suivi adapté à chaque jeune :

Chaque jeune en situation d'insertion professionnelle présente des difficultés qui lui sont propres :

- Problème de confiance en soi.
- Méconnaissance du marché de l'emploi notamment du marché caché.
- Absence de réseau relationnel.
- Difficultés liées à la valorisation du parcours personnel et professionnel.
- Absence d'organisation dans les démarches de recherche d'emploi.
- Outils et techniques de recherche d'emploi inadaptés.
- Difficultés à se confronter aux recruteurs.

Aussi, des entretiens individualisés sont proposés aux jeunes avec une régularité définie en accord avec eux et en fonction du degré des difficultés auxquelles ils sont confrontés.

Il s'agit souvent dans un premier temps de proposer des rendez-vous hebdomadaires puis des rendez-vous plus espacés dans le temps une fois que le jeune est devenu plus autonome dans ses démarches.

UN SUIV! INDIVIDUALISE RENFORCE PAR UN ACCOMPAGNEMENT COLLECTIF

35 ANIMATIONS EMPLOI
245 PARTICIPATIONS JEUNES

12 Ateliers emploi :
Les étapes-clés de la recherche d'emploi, CV - Lettre de Motivation, Simulation entretien d'embauche

66 participations jeunes

7 Ateliers Théâtre

35 participations jeunes

EMPLOI
FORMATION



18

**Anima-
tions
emploi :**

A la
rencontre
du monde
du travail

**144
participa-
tions jeun-
es**

**4 Visites organisées : pôle
Emploi, Metro, Gifi, le
Squaregolab**

**6 participations à des
événements emploi
49 participations jeunes**

**8 interventions de profes-
sionnels sur la Résidence :
Direccte, Manpower,
CPDTS, GEIQ BTP, Agir
ABCD...**

**1 soirée conviviale réunis-
sant 22 jeunes et 16 profes-
sionnels**



Tisser des liens avec le monde du travail :

Afin de leur permettre d'élargir leur réseau et de mieux appréhender la réalité du monde du travail, **18 évènements** avec des professionnels ont été proposés aux jeunes de la résidence. En outre, en 2015, la Résidence Habitat Jeunes a souhaité innover en proposant aux jeunes et aux professionnels **une soirée conviviale** qui a réuni 16 professionnels des Pyrénées-Orientales et 22 jeunes de la Résidence. Cela a aussi été l'occasion pour les professionnels de prendre toute la mesure du potentiel des jeunes de la Résidence Habitat Jeunes de Perpignan, en vue de futurs recrutements.



Des ateliers théâtre visant à favoriser la prise de confiance en soi et l'expression :

L'un des freins majeurs des jeunes dans leurs démarches de recherche d'emploi est le manque de confiance en soi et la difficulté à s'exprimer verbalement et physiquement. Aussi, dans la continuité du travail initié en 2014, 7 ateliers théâtre ont été organisés en lien avec le théâtre La Palanca et ont donné lieu à **une représentation en juin 2015**.

Un attention particulière portée aux jeunes en situation de handicap :

Sur l'ensemble des résidents, **17 jeunes étaient porteurs d'un handicap**, parmi lesquels 4 n'avaient pas de reconnaissance de la qualité de travailleur handicapé (RQTH) alors que 14 de ces jeunes étaient demandeurs d'emploi. Des liens ont donc été renforcés avec la Maison Départementale des Personnes Handicapées et Cap Emploi afin de répondre au mieux à l'insertion de ces jeunes et une permanence a été mise en place à compter de mai 2015.

4 permanences
20 rendez-vous individuels

cap
emploi
ressources handicapés

*Dans IJ sous thématique santé? Qui elle-même sous thématique alimentation (par exemple), dans IJ = aide administrative, soutien psy ? Chiffre global à mettre, Cohérence titre IJ et 102 participations à l'IJ avec 145 participation à la santé
FP 22.08.2016*

!INFORMATION JEUNESSE

CHIFFRES-CLES

102 PARTICIPATIONS AUX ACTIONS LIEES À
L'INFORMATION JEUNESSE
DONT 13 PARTICIPATIONS DE JEUNES
EXTÉRIEURS À LA RÉSIDENCE (QUARTIER SAINT
ASSISCLE ET PERPIGNAN)

145 PARTICIPATIONS JEUNES AUX ACTIONS SANTÉ



**CENTRE REGIONAL
INFORMATION JEUNESSE**
Languedoc Roussillon



LE POINT !NFORMATION JEUNESSE créé en 2013 au sein de la résidence représente un atout majeur pour les jeunes résidents mais aussi pour les jeunes du quartier. Il a pour mission d'accueillir gratuitement, sans rendez vous, principalement les jeunes 16 - 25 ans et de les accompagner dans leurs recherches d'informations.

Ce lieu est mis à disposition de manière à répondre aux demandes des jeunes concernant les sujets qui les intéressent dans leur vie quotidienne et dans l'exercice de leurs droits. Pour y répondre, l'espace est doté d'une documentation **CRIJ** et "**actuel CIDJ**" qui développe les thèmes suivants :



- *Organisation des études*
- *Métiers par centres d'intérêt*
- *Métiers et formations*
- *emploi et jobs*
- *Formation continue*
- *Vie pratique*
- *Loisirs, sports, vacances*
- *Partir à l'étranger*

Le PIJ met à disposition :

- ⇒ Un téléphone pour la recherche d'emploi, de formation et pour les démarches administratives
- ⇒ Une imprimante / photocopieuse
- ⇒ Des postes informatiques avec connexion internet
- ⇒ Des magazines et quotidiens spécialisés
« guide des secteurs qui recrutent »
« guide de l'apprentissage »
- ⇒ Des offres d'emploi, de logement ...
- ⇒ Des dossiers thématiques abordant des sujets variés (les bons plans Perpignan, livret recettes facile...)

Cet espace est un support de proximité d'aide à la rédaction de CV et lettres de motivation au sein duquel l'animatrice met en place un accompagnement pour les recherches de formation et d'emploi, une aide administrative et une aide au montage de projet.

Il y est également organisé des animations de préventions santé liés aux comportements à risques des jeunes (sexualité, addictions...)

4 actions de prévention

Soirée débat « digital détox » (addiction aux nouvelles technologies).

Soirée sensibilisation sexualité / IST /

61 participations jeunes

SANTÉ

LE PROJET SANTÉ ALIMENTATION NUTRITION

Les préoccupations primordiales des jeunes sont de trouver un toit, se sentir en sécurité, avoir des revenus, se nourrir. La question de l'équilibre alimentaire n'est donc pas leur priorité. Encore moins pour ceux qui ont un budget très restreint et qui font face à des difficultés matérielles importantes.

Cependant un travail sur l'alimentation est nécessaire et peut contribuer partiellement à améliorer leurs situations.

Objectifs de l'action :

- aborder la gestion de budget par le biais de l'alimentation
- Favoriser une meilleure maîtrise de leur alimentation et ainsi prévenir de la « malbouffe »
- Favoriser le plaisir de manger, la convivialité et le partage,
- Permettre de mettre en valeur les savoir-faire des jeunes tout en favorisant les échanges, les conseils pratiques et astuces pour réussir à cuisiner de manière équilibrée,
- Elargir la palette alimentaire et Faire découvrir des produits que les jeunes n'ont pas l'habitude de manger,
- sensibiliser les jeunes au gaspillage alimentaire (journée nationale)
- Sensibiliser les jeunes au tri sélectif mais également aux démarches qui participent d'une alimentation plus durable (produits locaux, commerces équitables...)

MANGER BOUGER
PROGRAMME NATIONAL POUR UN SANTÉ

5 ateliers

**68 participations
jeunes**

**Ateliers
Découverte du goût**

**Le marché des
saveurs**

**Ateliers sensibilisation au
gaspillage alimentaire**

**Atelier : je cuisine les légumes de
notre jardin partagé**

L'ACCÈS AUX DROITS (AIDE ADMINISTRATIVE)

En 2015, sur 143 jeunes accueillis, **86** ont bénéficié d'un accompagnement dans leurs démarches administratives.



Dossier CPAM, demande de CMU, déclaration de revenus, carte d'identité, carte de séjour, lettre de remise gracieuse, inscription pôle emploi, dossier CAF et traitement des informations liées aux éventuels changements de situation...sont autant d'actions mises en place au quotidien avec les résidents.

LA SANTÉ, LE SOUTIEN PSYCHOLOGIQUE

La santé est un des thèmes essentiels dans l'accompagnement quotidien mis en place par l'équipe éducative.

Dans la relation de confiance engagée avec les jeunes et lors des entretiens individuels proposés par l'équipe, un travail d'écoute, de soutien psychologique et d'orientation est mené quant aux difficultés des résidents.



10 bilans de santé effectués en partenariat avec



Permanences du MAO mise en place à la résidence

Orientation Parenthèse, ANPAA et lien avec les CMP

Orientation sur le médecin de quartier

4 actions collective de la CPAM

1 intervention du médecin de la CPAM

47 participations

LE LOGEMENT

CHIFFRES-CLES

65 jeunes ont quitté la résidence

52 JEUNES SUIVIS ET OU SENSIBILISÉS AUX QUESTIONS LOGEMENTS

Plus de 200 ENTRETIENS INDIVIDUELS

L'ACCOMPAGNEMENT SOCIAL LIÉ AU LOGEMENT

Aide à la gestion budgétaire et financière

et

travail sur l'assainissement durable de la situation financière liée aux impayés de loyer.

56 jeunes

Ateliers Relogement + Participation au Congrès du logement Social à Montpellier

16 jeunes

Aide à la gestion du logement et suivi à domicile

13 jeunes

- 1^{ère} étape :** Accueil administratif.
- 2^{ème} étape :** Accueil éducatif.
- 3^{ème} étape :** Entrée dans le logement.
- 4^{ème} étape :** Etape de « Visite à domicile post-arrivée » ou « visite de courtoisie » pour tous les résidents.

Afin d'améliorer l'accueil de chaque résident et d'éviter le surcroît d'informations, 4 étapes sont mises en place.

« La visite post arrivée » a été pensée pour finaliser l'arrivée et évaluer les besoins liés au logement et au quotidien pour les

64 nouveaux résidents

Ce temps est également l'occasion d'instaurer une relation de confiance entre le résident et l'équipe éducative.

LE DISPOSITIF D'ALLOCATION DE LOGEMENT TEMPORAIRE (ALT)

5 logements d'urgence

Indispensables, ils permettent d'accueillir des jeunes en situation précaire ou en difficulté passagère, sur 3 mois renouvelable une fois.

Ce dispositif est soutenu financièrement par la Direction Départementale de la Cohésion Sociale (DDCS).

20 jeunes ont été hébergés dans le cadre de ce dispositif

ACCÈS ET MAINTIEN DANS LE LOGEMENT :

L'accès au logement comporte une partie administrative dans laquelle l'équipe accompagne les résidents.

L'accompagnement aux démarches administratives : Ce sont des tableaux, schémas, dessins pour aider le jeune à la compréhension du système administratif... les déclarations obligatoires à effectuer dans le cadre du logement, la déclaration de ressources aux impôts, les changements de situation... les conseils apportés sur le tri des documents administratifs de la vie quotidienne, la conservation de ces documents et les méthodes de rangement, sont autant d'action mise en place pour les jeunes.

64 états des lieux entrants
65 états des lieux sortants

Avec un travail d'accompagnement pédagogique autour de ces moments importants dans une location.

53 dossiers



DOSSIER APL

34 dossiers FSL

FSL Fond de Solidarité
pour le Logement

**6 dossiers
Loca-Pass**



Des visites à domicile sont programmées tous les 2 mois pour le relevé des compteurs électriques.

480 visites à Domicile ont également été réalisées

Les

64 nouveaux arrivants

**ont bénéficié d'informations
sur**

la partie financière

les obligations du résident,



**La bonne utilisation des locaux et
l'intégration dans l'immeuble**

LE PROJET LOGEMENT : DÉFINITION ET RÉALISATION D'UN PROJET LOGEMENT

*L'aide à la visualisation
et à
la réalisation d'un projet
logement est effectué
pour
tous les résidents*



En effet, dès l'entrée il est demandé et notifié sur le contrat d'occupation la durée approximative de séjour à la résidence.

Ainsi, un échange peut avoir lieu concernant le projet global et le projet logement du résident.

Celui-ci est réajusté en cours de séjour. Une rencontre marquant le début de la procédure relogement a lieu au 1 an de présence du résident.

29 dossiers HLM effectués

**26.4% des jeunes sortis en logement autonome
ont été relogés dans le parc locatif HLM**



CHIFFRES-CLES

198 PARTICIPATION JEUNES AUX ACTIONS CITOYENNES

Dont ? **57** PARTICIPATIONS AUX INSTANCES DE LA RESIDEN-
Ou + **CE**

LES INSTANCES DE PARTICIPATION DE LA RÉSIDENCE

Les conseils de résidents

Sous forme de participation active, **3** conseils de résidents ont été proposés en 2015 et ont permis l'expression de chacun. Ce sont des occasions toutes particulières de se rencontrer et d'échanger dans un esprit de convivialité et de construction, sur tout ce qui anime la vie au sein de la résidence et ainsi donner la parole aux jeunes afin d'instaurer une citoyenneté active.



Le Comité d'animation

Le Comité d'animation anime la vie quotidienne de la résidence et propose un programme d'animation culturelle et de loisirs.

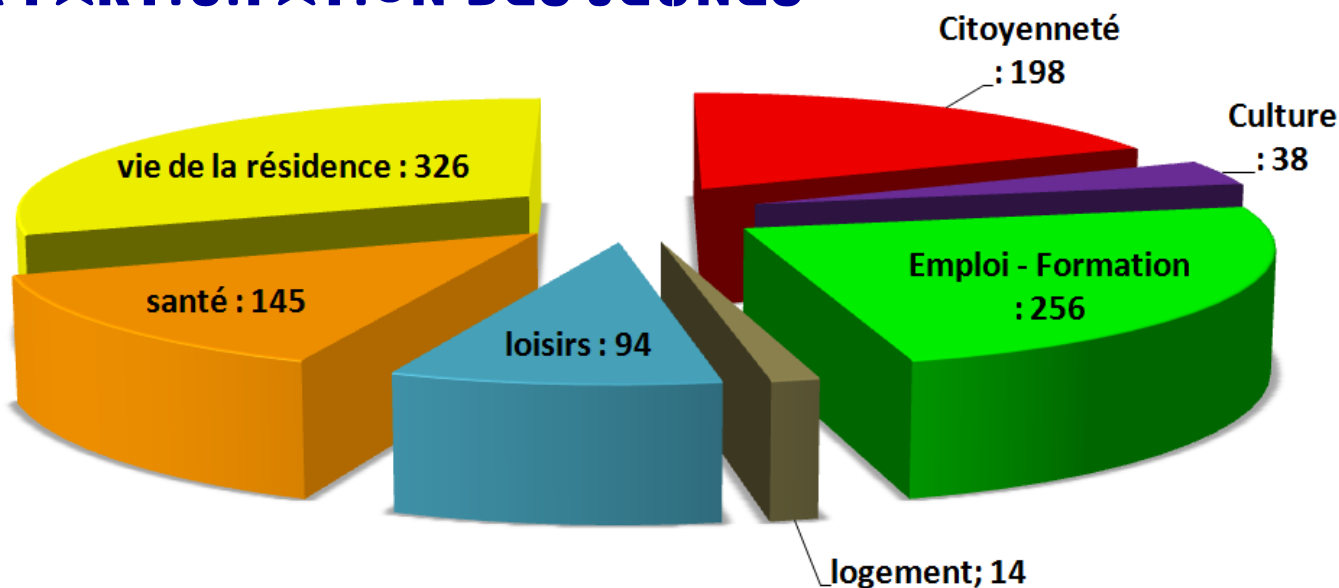
Piloté par l'animatrice et composé d'**une dizaine de résidents actifs**, ce comité se réunit mensuellement. Il est toutefois ouvert à l'ensemble des résidents.

Il programme les activités du mois suivant. Il est consulté afin de donner son avis sur les orientations et la gestion du budget animation. Tous les résidents peuvent accéder et s'investir au sein du Comité d'Animation, qui est un vecteur de dynamisme collectif et peut être positif pour le collectif.

Le comité d'animation s'est réuni à 10 reprises en 2015.



LA PARTICIPATION DES JEUNES



LES ACTIONS AUTOUR DE LA CITOYENNETÉ

Le **vivre ensemble**
et la **citoyenneté**
restent essentiels dans le projet de
la structure



17 jeunes : week-end éco-citoyen inter-résidence avec



31 jeunes Le mémorial de Rivesaltes
3 actions



2 jeunes : Sensibilisation à la COP 21 à Paris dans
le cadre des rencontres



Conseil régional des jeunes



8 jeunes

Braderie organisée par les jeunes avec le
dans le cadre des oubliés des vacances.



5 jeunes

Organisation d'une vente au profit du

Téléthon

Avec nos partenaires solidaires



25 jeunes Intervention de Patrick Marcel



Sensibilisation au droits de vote (Départementale 2015)



Débat mouvant : égalité homme femme

MAIS AUSSI!

Rencontre avec le Groupement d'Entraide Mutuelle (GEM)

17 jeunes

Théâtre forum sur les discriminations au travail

9 jeunes

2 représentants Conseil citoyen,

6 Conseil Régional des Jeunes.

Projet en partenariat avec le mémorial



Téléthon

week-end éco-citoyen



Jardins partagés



Théâtre avec le GEM



génération 66





CHIFFRES-CLES

326 PARTICIPATIONS A LA VIE DE LA RESIDENCE

120 PARTICIPATIONS AUX REPAS PARTAGES

132 PARTICIPATIONS AUX ANIMATIONS DE LOISIRS,
SPORTIVES ET CULTURELLES

DES REPAS ET SOIREEES PARTAGEES

156 participations

Construisons la fraternité !

La **mixité** de notre résidence représente à la fois une force et une richesse que nous mettons à l'honneur lors de nombreux repas partagés.

Ces soirées sont de réels moments de **partages** et de **convivialité** essentiels aux **échanges interculturels** et au bien vivre ensemble.



Soirée Halloween



Repas / Jeux



Soirée crêpes



Cours de salsa



Soirée sushi

LES ACTIONS FAVORISANT L'ACCES A LA CULTURE, AUX SPORTS ET AUX LOISIRS

116 participations

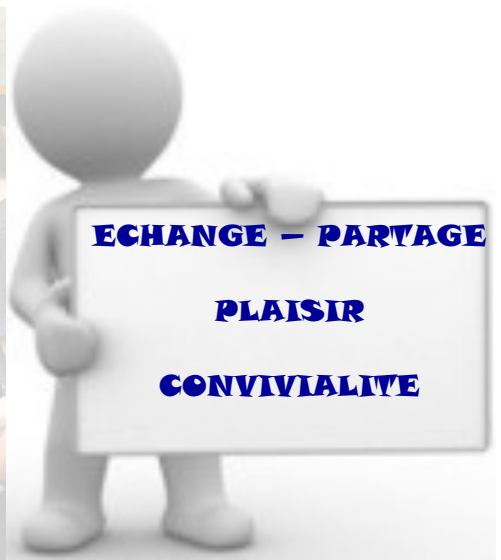
L'animation socioculturelle dans sa globalité permet de créer du **lien social** sur des temps ludiques de **découverte** et de **plaisir**.

Ces moments de partage sont aussi l'occasion de valoriser les envies et les projets de jeunes.





36 jeunes
Repas de fin d'année...



LES ACT!ONS !INTERGENERAT!ONNELLES

Les rencontres intergénérationnelles permettent aux jeunes d'être en lien avec des personnes ressources, fortes de l'expérience d'une vie qui peuvent devenir des « parrains » .

Ainsi dans une visée de transmission, nous contribuons également à la valorisation des savoirs, savoirs être et savoir faire des personnes âgés.

Ces rencontres avec les résidents de Domitys sont l'occasion d'échanger sur des thèmes variés: cuisine, karaoké...

Soirée Casino



Objectif Intergénération

5 actions

112

participations jeunes



Tournois jeux en bois

intergénérationnel

Nous avons également organi-

Soirée jeux, grillade, soirée casino, soirée « mercredi tout est permis », soirée halloween, apéro d'étage, repas de fin d'année, cours de salsa

S'OUVRIR SUR L'ENVIRONNEMENT

Dans un soucis d'ouverture et de brassage des publics, la résidence habitat jeunes Roger Sidou ouvre régulièrement ses portes à des associations affiliées, des structures œuvrant dans le domaines de la jeunesse, de l'éducation et de la solidarité, des associations du quartier.

LA SALLE POLYVALENTE A ÉTÉ MISE À DISPOSITION À REPRISES:

- ↳ Pour Lire & Faire Lire
- ↳ Pour ANIMAFAC
- ↳ Pour la Mutualité française (formation aux premiers secours)
- ↳ Le SAVS de l'ADAPEI
- ↳ Pour des Formations BAFA
- ↳ Pour le BIJ
- ↳ Pour l'Association PARENTHÈSE
- ↳ Pour l'AFEV
- ↳ Pour la Ligue des Droits de l'Homme
- ↳ Pour le Conseil Général / RSA
- ↳ Pour l'association Léo Lagrange (Inforim)

A plusieurs reprises les différents services de la ligue de l'enseignement se sont réunis sur cet espace (réunions statutaires, formations service civique, formations des directeurs, formations des bénévoles, réunion des cadres...)





LIGUE DE L'ENSEIGNEMENT, FÉDÉRATION DÉPARTEMENTALE PYRÉNÉES-ORIENTALES

SIÈGE :

1 rue Michel Doutres
66000 Perpignan
Tél : 04 68 08 11 11
mail fol66@laligue.org

www.laligue66.org

RÉSIDENCE ROGER SIDOU

5 Place Alain Gerbault
66000 Perpignan
Tél : 04 68 81 44 37

FÉDÉRATION PYRÉNÉES-ORIENTALES

la ligue de
l'enseignement

un avenir par l'éducation populaire